

PODOBIZNA HRABĚTE FRANTIŠKA ANTONÍNA ŠPORKA PETR BRANDL



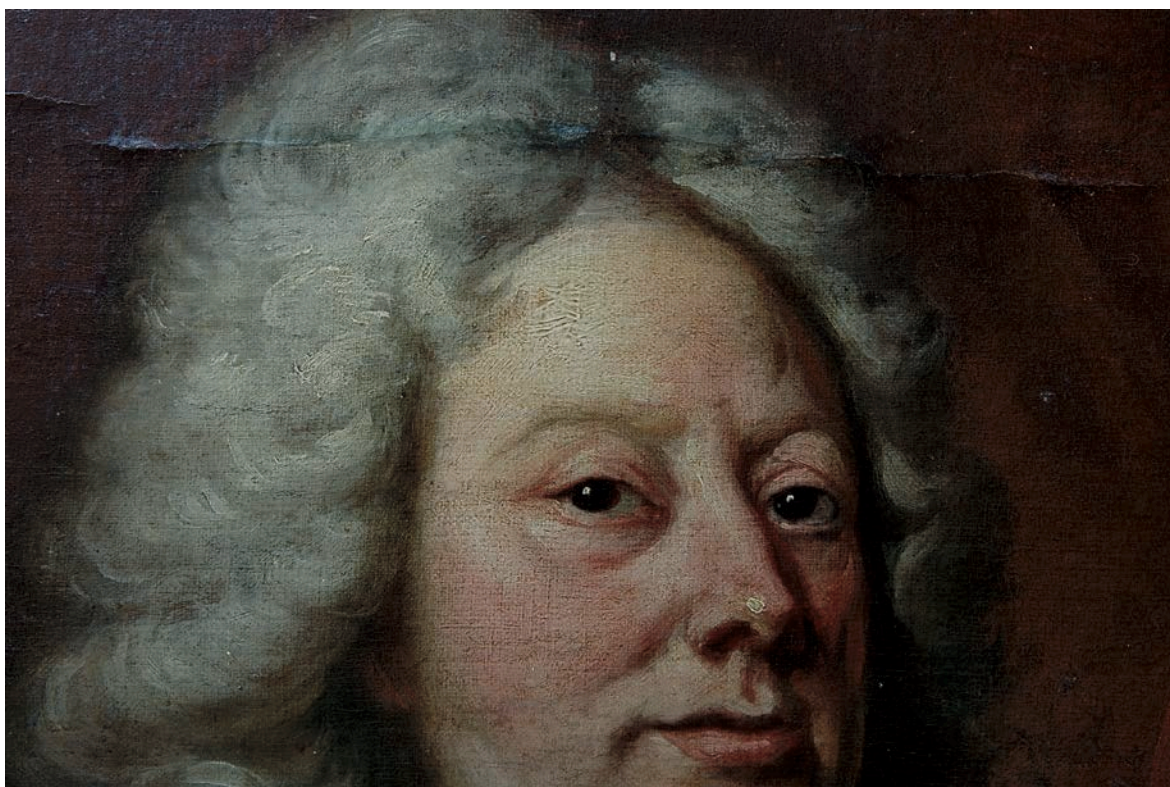
autor :	Petr Brandl,
datace:	1731 (dle neověřeného staršího pramene 1725)
technika :	olejomalba na plátně,
rozměry :	98 x 76 cm,
inv. č.:	442
umístění:	st. zámek FRÝDLANT V ČECHÁCH

Stav obrazu před opravou:

Podobizna hraběte Šporka se nachází ve stavu, který v žádném případě neodpovídá významu tohoto díla. Na první pohled velmi rušivě působí čtyři dlouhé horizontální zlomy (nejdelší cca 64 cm), které se střechovitě zvedají. Jde o poškození staršího data, patrně ještě z 19. století, přes které přesahují malířsky pojaté přemalby, dnes již značně ztmavlé. Toto specifické poškození mohlo kdysi vzniknout např. při stočení plátna do role a jeho neopatrném stlačení.

Po tomto poškození musel být obraz zcela evidentně restaurován, přesněji dublován na nové plátno, problém se tím ale dlouhodobě nevyřešil, jak dokládá současný stav. Okolí zlomů (trhlin) je dnes uvolněné a místy je patrné, že došlo k rozdělení originálního plátna. Větší přemalby jsou patrné v pásu po obvodu obrazu. Celý povrch díla je zašlý, lakové vrstvy jsou matné a značně zažloutlé, takže velmi zásadně znečitelňují původní kolorit.

Současná rentoilage je novodobá, provedená na voskovo-pryskyřičný lep a v místě trhlin již evidentně neplní stabilizační funkci.



Stav před opravou- celek a detail

Napínací rám je po menších úpravách vyhovující a bude opět použit. Na spodní liště je přibit dřevěný štítek (patrně odštípnutá část ze staršího napínacího rámu). Bohužel z tohoto štítku, zmiňovaného již r.1897 (*Pazourek*), je dochována pouze jeho spodní část. Z delšího, dnes již značně rozpitého, nápisu lze přečíst jenom závěr- "*Aetatis 63 pictus a Brandel*".

Další značky a označení:

- starší papírový štítek: Hraběnka Clam- Gallas...Friedland
- zbytek pečeti (nečitelné)
- starší papírová lepenka: Frýdland č. 703, inv.č. 4442
- kovový štítek: inv.č. 4442

Obraz restauroval 1950 J.V. Král, revize restaurace byla provedena v roce 1969 v rest. dílně NG

Postup restaurátorských prací:

Obraz byl nejprve zdokumentován z lícové i rubové strany. Poté byl prohlédnut v UV luminiscenci. Bylo konstatováno, že povrch je pokryt silnou vrstvou zářícího laku s velkým množstvím různých typů malířských zásahů, a to jak pod lakem, tak i na něm. Poté následoval průzkum RTG a IR.

Jeden snímek RTG zmapoval oblast hlavy. Na první pohled překvapuje rentgenogram svojí nečitelností. Nejvýrazněji se projevuje struktura plátna, barevná vrstva je naopak téměř potlačena. Plátno (jehož negativní otisk je zde zachycen) je ručně tkané, středně hrubé s hustotou 10 x 10/11 nití na cm². Nečitelnost RTG snímku v tomto rozsahu je způsobena vrstvou bílé barvy (patrně s olovnatou příměsí) zatřené do rubové strany originálního plátna (což bylo objeveno až po odstranění staré rentoilage). Patrně po rozlámání obrazu byly jednotlivé pruhy místy sešity (na snímku jsou čitelné stopy po prošití obou dílů pláten) a následně byl celý obraz dublován v 19.století na škrabový lep.



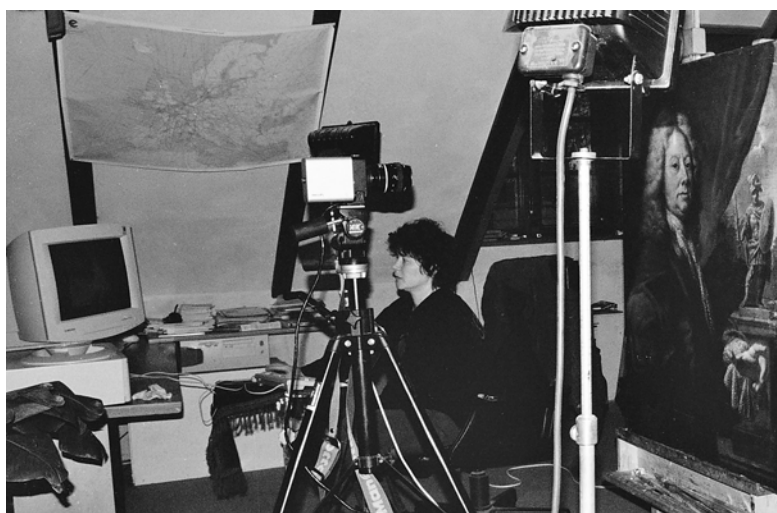
RTG snímek

Při další rentoilage, provedené patrně v roce 1950, nebyl tento lep zcela odstraněn a obraz byl z rubu opatřen voskovo-pryskyřičnou směsí a nažehlen na nové plátno. Z rentgenogramu je také patrné, že nitě, spojující polámané plátno, byly v této fázi odstraněny.



Rub obrazu během odstraňování rentoilage (spodní část obrazu)

Jako další součást průzkumu nad rámcem smlouvy byl obraz prohlédnut pomocí infračervené kamery senzibilované k infračervené oblasti. Celý systém byl napojen do počítače. Nasnímáno bylo množství makrodetailů, které byly digitálně sestaveny do větších detailů inkarnátů- obličejové partie a levé ruky. Při této prohlídce nebyla objevena žádná podkresba, avšak přesto byly získány některé zajímavé údaje o rukopisu autora.



Po ukončení nedestruktivního průzkumu byl obraz zajištěn z lícové strany, a pak byla odstraněna stará rentoilage. Vyhovující zachovalý voskovo-pryskyřičný lep nebyl odstraněn, trhliny a zlomy byly vypořádány papírovými zpevňujícími mezivrstvami, a nato byla provedena nová rentoilage.

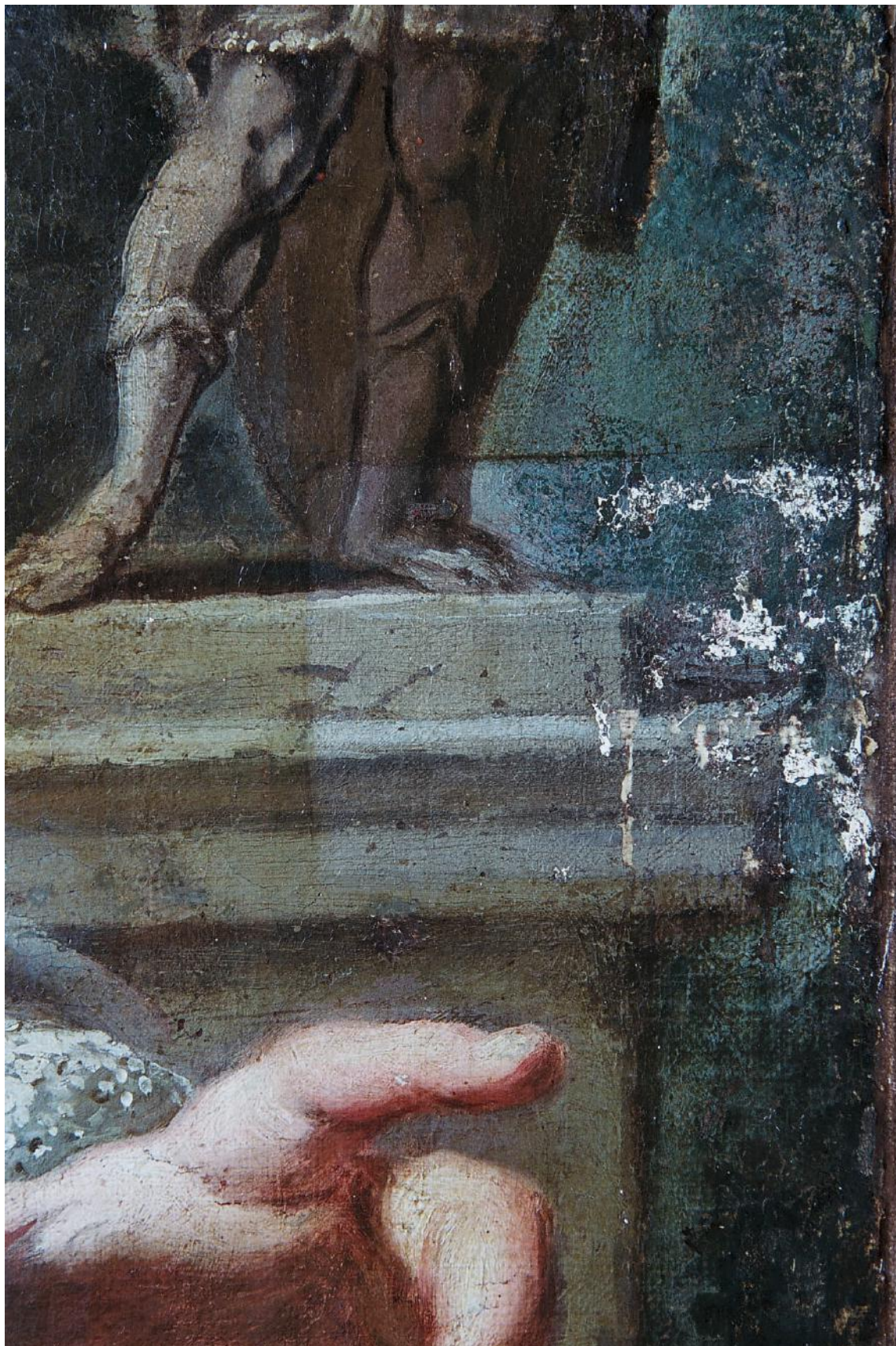
Po napnutí obrazu na napínací rám byl proveden průzkum sondážní. V sondách se objevila originální barevnost, ale i nepůvodní malířské zásahy z různých dob, které zakrývají tmely nebo i přímo poškozená místa. Nejstarší vrstva přemaleb je naprosto resistantní, novější zásahy jsou poměrně snadno rozpustné.



Sondážní průzkum- v sondách se odhaluje jak originální rukopis, tak i množství pozdějších zásahů



Sondážní průzkum- detail



Sondážní průzkum- detail

Žádné další zásadnější nové poznatky nebyly zjištěny a povrch obrazu byl proto v celé ploše očištěn od nečistot a nepůvodních zásahů. Neodstranitelná nejstarší přemalba v místě spodního zlomu byla ponechána, pouze později retuší opticky potlačena. Poté byl obraz opatřen izolační vrstvou damarového laku a vytmelen křídovým tmelem, v namáhaných prasklinách pak tmelem voskovo-pryskyřičným.



Celek- tmelení

Po opatření obrazu první lakovou mezivrstvou byla provedena retuš akvarelovými barvami, po dalším nalakování pak retuš odsátými olejovými barvami smíšenou technikou (tečkovaná a čárkovaná) tak, aby opticky výjev sjednotila, ale aby byla při detailnějším pohledu rozeznatelná...

Doporučujeme prohlídku obrazu a revizi laků po ukončení výstavy „Sláva barokní Čechie“.



Šárka a Petr BERGEROVI
akad. mal. a restaurátoři
561 70 Písečná u Žamberka 116
603 787766, berger@orlice.cz



V Písečné dne 26.3.2001

JAROMÍR NEUMANN- PETR BRANDL 1997

(strojopis, dosud nepublikováno)

k obrazu PODOBIZNA HR. FRANTIŠKA ANTONÍNA ŠPORKA

Str. 226

„... Proti staršímu tvrzení, že jde o obraz z roku 1725, opřenému údajně o nezachovaný nápis (tabulka na slepém rámu) na rubu podobizny, svědčí však ještě další závažné okolnosti. V pozadí za červenou drapérií znázornil Brandl na vysokém soklu ve volné přírodě sochu Křesťanského bojovníka. Je to Miles Christianus, který ikonograficky odpovídá Braunově (menší) sově, vytvořené roku 1731 pro Nový les u Kuksu (dnes na nádvoří špitálu). K starší myšlence se F. A. Špork s plnou intenzitou upjal právě roku 1731, kdy byl zasažen obviněním z kacířství a čekal na nebezpečný proces. Miles Christianus se mu stal symbolem vlastního spravedlivého boje za pravé křesťanství proti jeho nepřítelům, zvláště jezuitům. Je pravděpodobné, že zhruba v době, kdy dal Braunovi za úkol vytesat zmíněnou sochu, objednal od Brandla svou podobiznu, aby se dal také malířským dílem oslavit jako křesťanský bojovník a demonstroval i touto formou své stanovisko před světem. Pro zařazení Brandlova obrazu do roku 1731 mluví pak především zápis hraběcího hofmistra T. A. Seemana, který nám zachoval zprávu o tom, že hrabě stál dvakrát malíři Brandlovi modelem k portrétu. Poprvé 20. srpna 1731 se dal Špork malovat v tabulovém pokoji a diskutoval přitom s baronem Grossou, podruhé 23. srpna se dal malovat za doprovodu hudby. Bez zajímavosti není okolnost, že téhož dne, kdy Brandl začal Šporka portrétovat, znázornil *Křesťanského bojovníka* také rytec *Michael Rentz*, který jej "zcela vykreslil a iluminoval", nejspíše jako přípravu pro jeho vyrytí do kůry buku v Hubertově údolí. Brandl však vycházel z koncepce Braunovy sochy: v době, kdy ještě nebyla hotova, těžil z modelu Braunova nebo z jiné informace o její budoucí podobě. Rozdíl mezi relativně klidným postojem postavy na obraze a dynamicky oživenou pozicí realizované sochy lze plně vyložit v rámci doložitelného rozpětí Braunovy sochařské koncepce. Vycházel-li Brandl pouze z informace nebo skici - bozzetta, je difference samozřejmá. Špork sám měl jistě zájem ve svém manifestačně pojetém portrétu daleko spíše připomenout významný a veřejnosti dobře přístupný výtvarný doklad své polemiky, totiž objednanou sochu Braunovu, a nikoli

předlohu pro víceméně okrajové vyrytí postavy do kůry buku. Sochu na obraze pak znázornil jako plastiku patřící do souboru Braunových soch, jimiž byl Kuks proslulý. Odchytky od provedené skulptury nemohou být protiargumentem: intence znázornění, totiž identifikace s Braunovým autorstvím sochy je nepopíratelná.

Typ reprezentativní podobizny, v níž se portrétovaný obrací s diskusním gestem k divákovi, dozrál u Brandla v tomto díle ke klasickému výrazu. Zpodobení demonstruje nejen své společenské postavení a stavovskou důstojnost, jako tomu bylo v podobizně pražského arcibiskupa Khuenburga, ale také mravní a filozofické názory. S vykladačským posunkem a s rukou v bok zachytil Šporka obdobně už roku 1721 *Daniel Třešňák* v podobizně známé z rytiny *Martina Bernigerotha* (obr. 331), ale Brandl dal konvenčnímu gestu na rozdíl od svého předchůdce zvláštní ideovou závažnost. Tím, že je spojil s postavou Křesťanského bojovníka, učinil z tohoto sochařského atributu klíč k myšlenkovému a povahopisnému smyslu podobizny. Špork tu vystupuje nejen jako zaujatý debatér, ale také programový kritický horlivel s polemickými sklony. Bohatě modelovanou tvář zachytil Brandl psychologicky přesvědčivě, ale zároveň i malířsky poutavě. Zelený šat a teple červený závěs, vyladěné do zvukného akordu, vytvářejí spolu s šedými tóny paruky a krajek barevnou fólii, která zdůrazňuje sytý odstín pleti. Tím, že Brandl potlačil vedlejší podrobnosti (nezachytil např. vyšívání kabátu, která se na Šporkových podobiznách zpravidla objevuje) a soustředil pozornost na tvář a ruku, dosáhl silného účinku....“

A dále str. 294:

„Obraz kdysi mylně datovaný rokem 1725 podle dřevěné tabulky na slepém rámu (*G. E. Pazaurek*, 1897, 41) se dostal do zámku ve Frýdlantě s rodinou hr. Clam-Gallase spřízněnou se Sporck-Sweertsy. Je nesporně totožný s portrétem, který Brandl maloval v Kuksu 20. VIII. a 23. VIII. 1731, prvního dne při diskusi s hr. Grossou, druhého dne při hudbě, jak zapsal hofmistr T. A. Seemann (*O. Hejnic*, 1911, 100 LIX). Socha Křesťanského bojovníka v pozadí se opírá o nějakou informaci (možná o model) vztahující se k chystané a objednané skulptuře tzv. malého Křesťanského bojovníka (*Miles Christianus*), na němž na podzim 1731 pracoval M. B. Braun (dodnes v Kuksu). Spojovat postavu v pozadí po stránce výtvarné s kresbou Rentzovou prováděnou téhož dne, kdy Brandl začal hraběte portrétovat (a sice jako vzor pro zobrazení tohoto námětu ve stromové kůře), nepovažuji za přesvědčivé. Snahu připomenout na obraze příští Braunovu sochu (viz také *K. Tríska*, 1938, 69; 2. vyd. 1969, 72), důležitou součást Šporkovy veřejné polemiky, je ikonograficky i tvárně tak zřejmá, že ji lze sotva popřít. - Královéhradecký krajský hejtmán J. K. von Bieneberg měl dle vlastních údajů (1778, 72) ve svém majetku velký portrét Šporkův; dílo je však nezvěstné a nemůžeme posoudit, zda bylo od Brandla. Frýdlantská podobizna působila na J. J. Kapauna, který Šporka portrétoval r. 1734 (Uměleckoprůmyslové muzeum) a jehož obraz se stal východiskem pro populární rytinu Emanuela Haase z r. 1735. Menší Brandlova Podobizna šlechtice z NG (O 1497, č. k. I-135), považovaná dříve za studii k podobizně hr. F. A. Šporka, zřejmě tohoto muže nezpodobuje. - Typ reprezentativní podobizny dozrál v tomto Brandlově obraze ke klasickému výrazu. V českém umění nenajdeme druhého díla, které by tak šťastně spojovalo zralé malířské mistrovství s psychologicky pronikavým zpodobením muže oddaného hlásání svých filozofických a mravních názorů....“

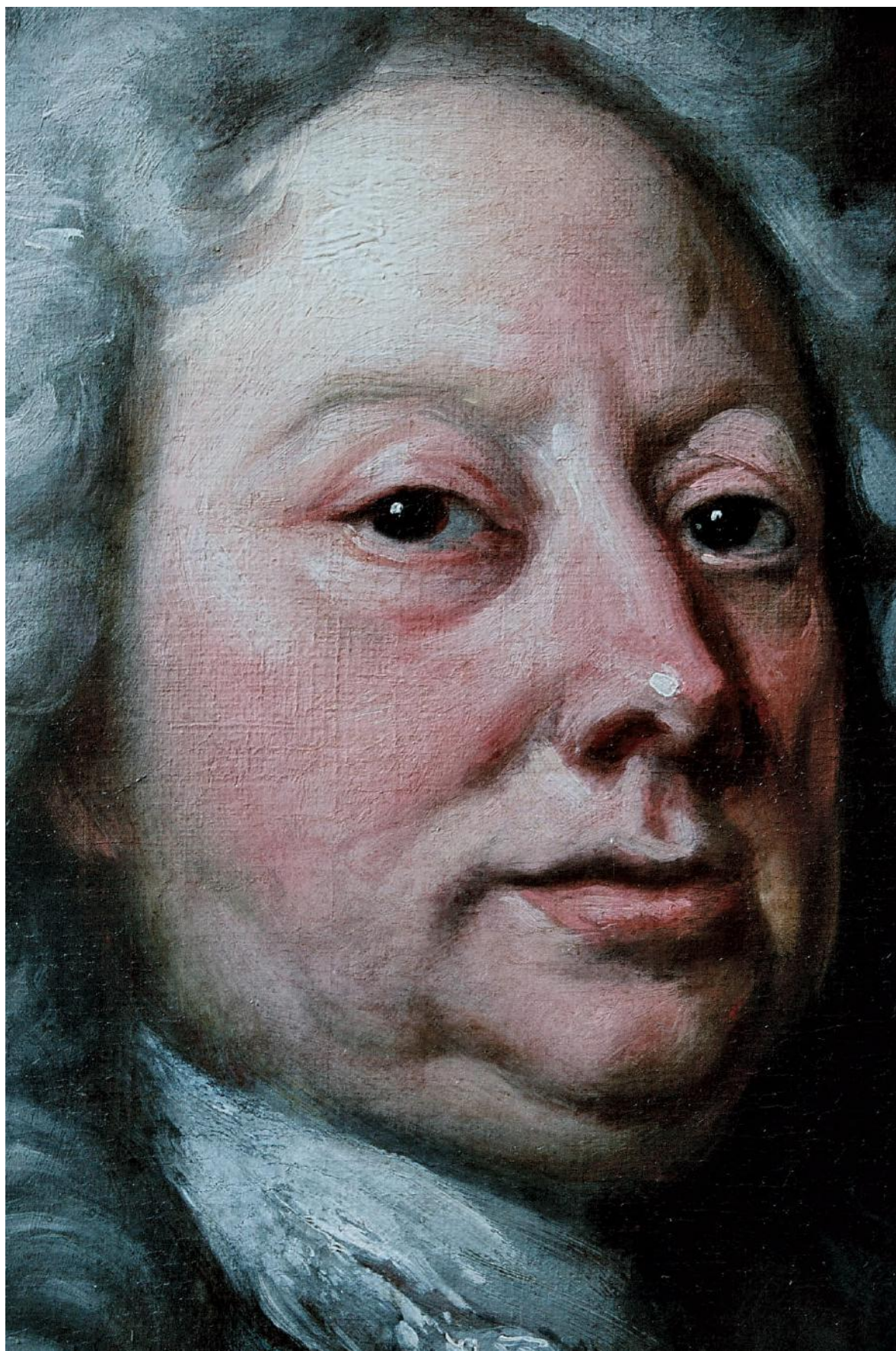
G. E. Pazaurek (1897, 41 ad.). - *G. E. Pazaurek* (1901, 21 a pozn. 104). - *R. Kuchynka* (katalog Brandlovy výstavy 1911, č. 256). - *J. Marek* (1912, č. 85). - *H. Benedikt* (1923, 256). - *A. Matějček* (1936, 338). - *Vl. Novotný* (1938, č. 70). - *V. Kramář* (1938, č. 11). - *K. Tríska* (1938, 69). - *V. V. Štech* (1938 - 39, 147). - *Vl. Novotný* (1939, XI, obr. 46). - *E. Poche* (1939 - 40, 216). - *K. Tríska* (1940, 72). - *W. Turnwald* (1940, 323). - *O. J. Blažiček* (1956, vyobr.

nestr., 1957, č. 60). - *J. Neumann* (1959, 52, 59, ad.). - *P. Preiss* (1963, 12, č. 6). - *E. Poche* (1965, 101). - *O. J. Blažíček* (1967, 115). - *O. J. Blažíček* (1968, 115). - *J. Neumann* (1968, vyd. 1969, 28, 39, 112 - 114, č. 68). - *M. Racek* (1970, 86). - *H. Seifertová* (1970, 149). - *O. J. Blažíček* (1971, 115). - *J. Neumann* (1974 - 2. vyd., 96). - *UPČ* (1977 I, 348). - *J. Neumann* (1978, 29 - 30). - *P. Preiss* (1981, 47 - 48, 263, pozn. 98 - 100). - *J. Kropáček - P. Paul* (1981, 76). - *J. Neumann* (1984, rkp. pro Dějiny II/2). - *P. Preiss* (1984, in: Dějiny II/2, 586).

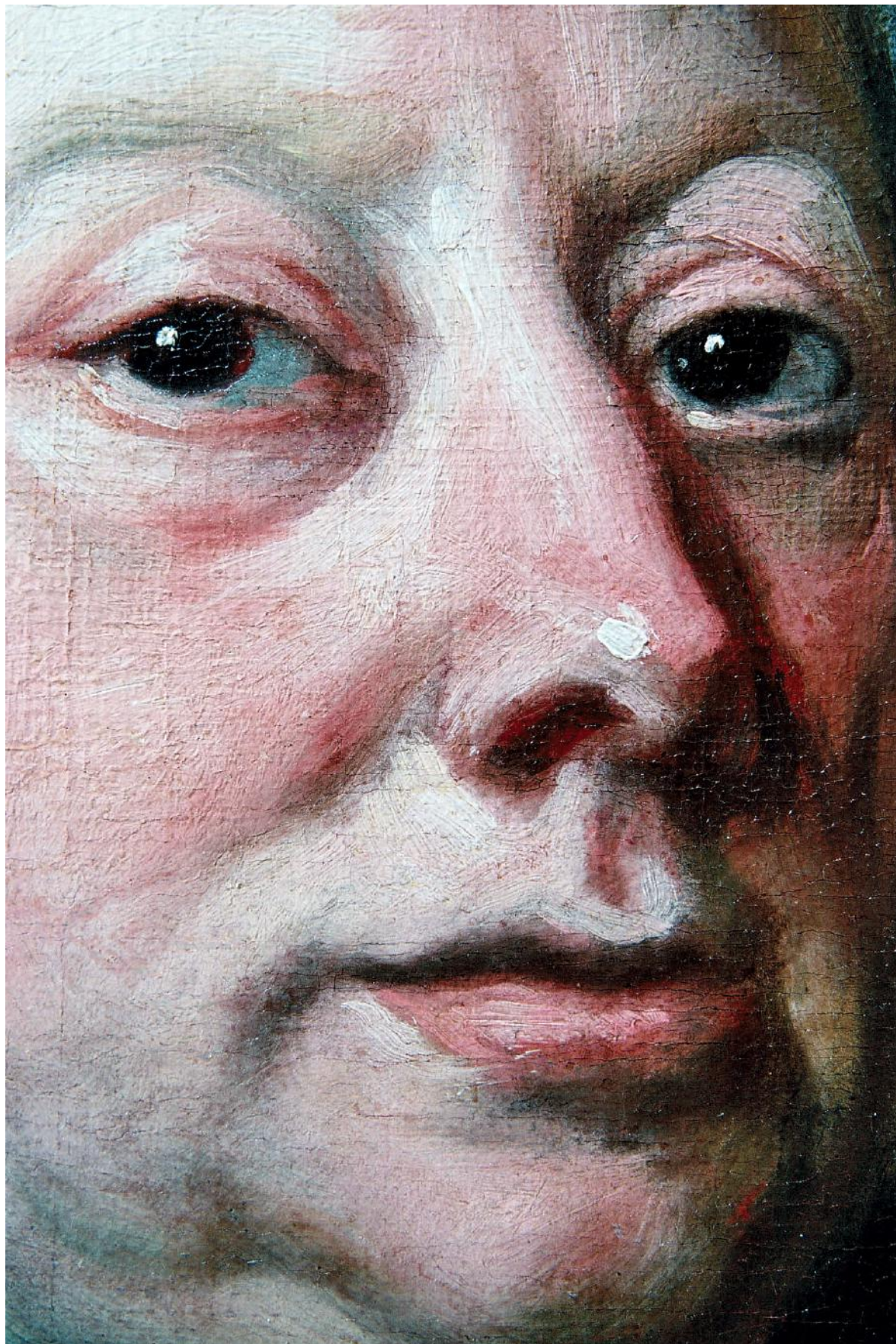
Výstavy: 1911 - výstava Petra Brandla v Rudolfinu, č. 23. - 1935 - Postavy českých dějin v Mánesu, 93 ad., č. 70. - 1969 - výstava Petra Brandla v Jízdárně Pražského hradu, 112 - 114, č. 68.“



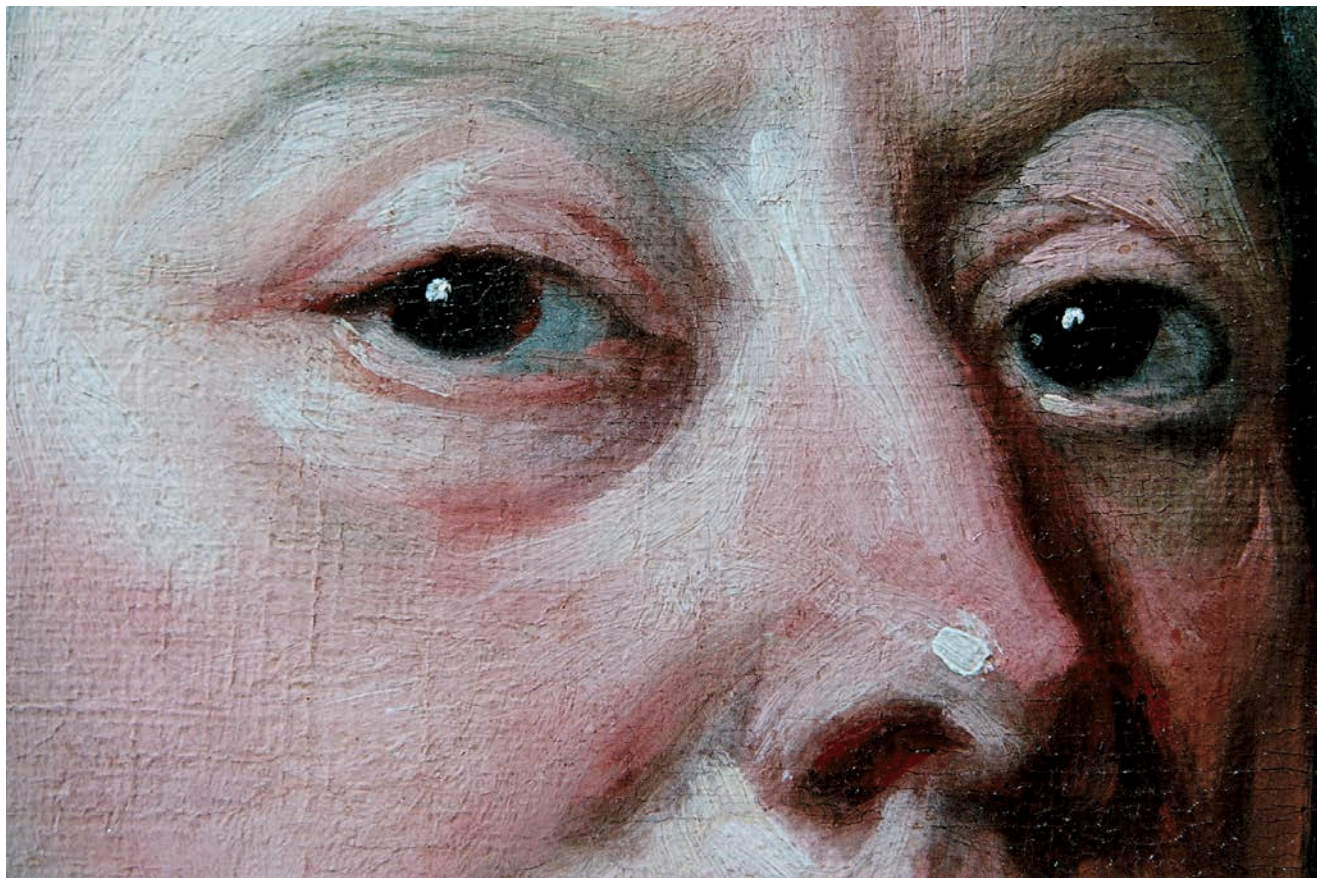
Celek- po opravě



Detail- po opravě



Detail- po opravě



Detail- po opravě